



ISO 9001:2008
Zert.-Nr. 01 100 89747



Maß und Präzision in Kunststoff



ISO 14001:2004
Zert.-Nr. 01 104 069609

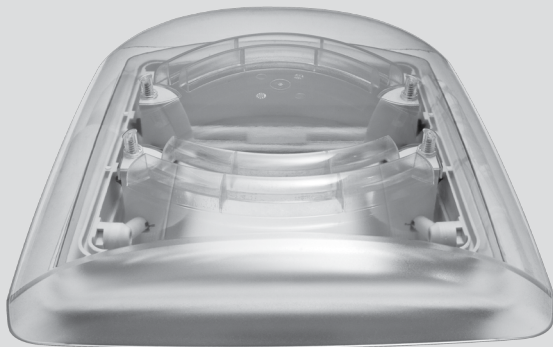
Metall- und Plastikverarbeitungs- GmbH & Co. KG Kierspe

Internet: www.mpk-kierspe.de

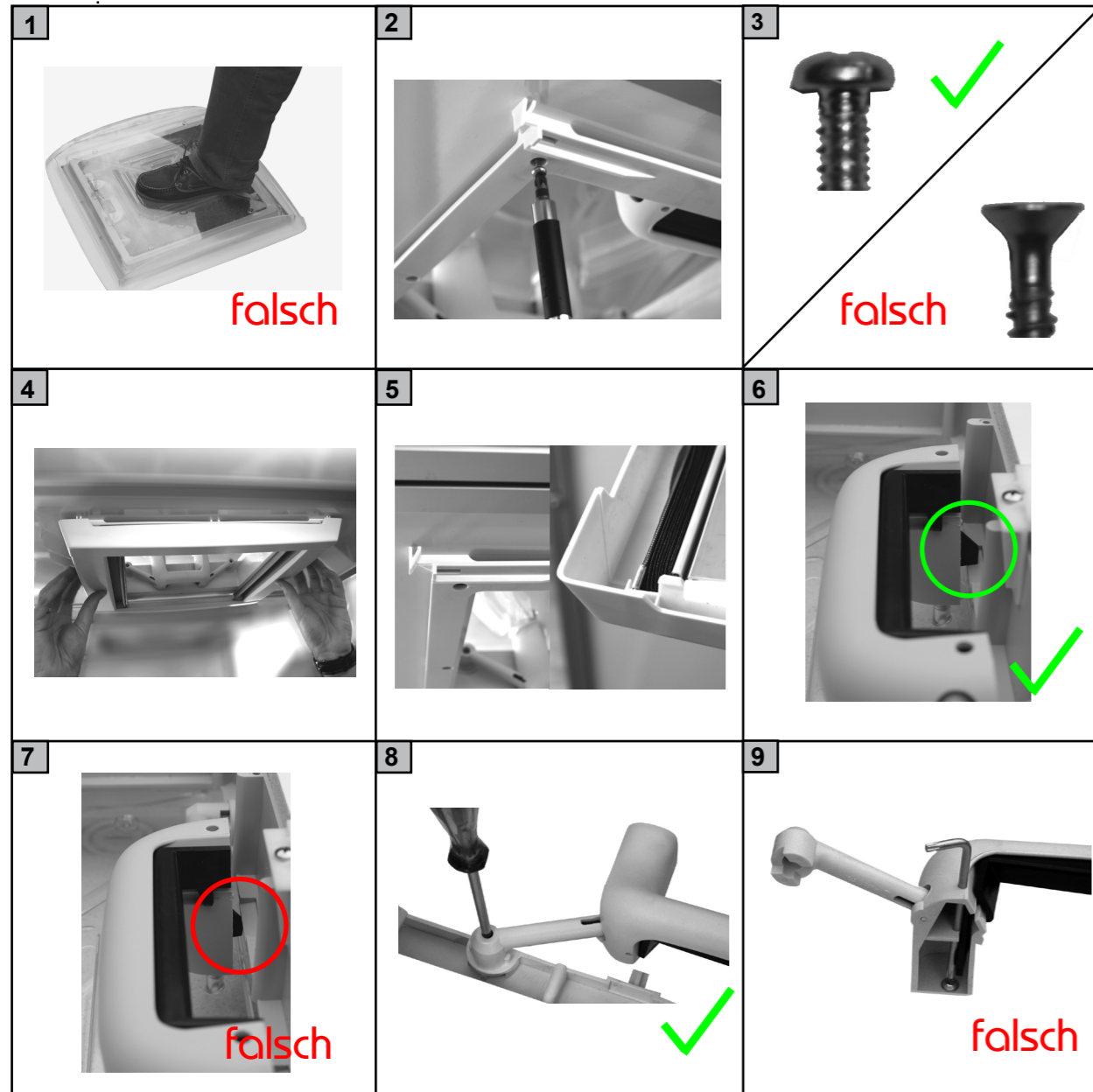
Einbau- und Bedienungsanleitung



Dachhaube VisionVent S pro - Modell 27P



Abbildungen



Wir empfehlen, die Dachhaube in einer autorisierten Fachwerkstatt montieren zu lassen.

Lesen Sie diese Anleitung vor der Montage der Dachhaube gründlich durch.

Wir weisen darauf hin, daß wir für Schäden oder Verletzungen durch unsachgemäße Montage und/ oder Bedienung keine Gewährleistung übernehmen.

Bei auftretenden Fehlern bitte umgehend eine Fachwerkstatt aufsuchen.

Montagehinweise

Warnhinweis!



Betreten Sie niemals die Kuppel der Dachhaube!
(Abbildung 1)

Einbauposition



Wählen Sie die Einbauposition so, daß keine angrenzenden Bauteile (Dachreling/ Antenne etc), verlegte Leitungen oder Möbelteile im Inneren beschädigt oder in ihrer Funktion gestört werden.

Die Montage der Dachhaube ist nur an planen Innen- und Außenflächen möglich.

Dachausschnitt

280x280 mm (siehe techn. Daten auf S. 5)

Dachdicken

Bitte beachten Sie die unter lieferbare Ausführungen angegebenen Dachdicken (siehe lieferbare Ausführungen auf S. 6).

Einbaurichtung

Dachhaube immer mit Ausstellern in Fahrrichtung montieren (d. h. Griffe jeweils vorne und hinten).

Schrauben

Linsenblechschrauben 3,5 mm/ Kopf nach DIN ISO 7049 (DIN 7981)

Wählen Sie die Schraubenlänge je nach Dachdicke so, daß sie sich ca. 10 mm in den Schraubkanal des Oberrahmens eindrehen lassen.



Verwenden Sie keine Senkkopfschrauben, da diese den Dachhaubenrahmen beschädigen können. (Abbildung 3)

Dichtung

Die Dichtung ist im Lieferumfang nicht enthalten. Bitte verwenden Sie ausschließlich dauerelastische Dichtungen, die für den Außeneinsatz geeignet sind.



Die verwendete Dichtung darf das Material des Oberrahmens nicht angreifen. Fragen Sie den Dichtungslieferanten. Beachten Sie die Verarbeitungshinweise des Dichtungsherstellers.

Montage

Setzen Sie den Oberrahmen mit Ausstellern und Haube von oben in den Dachausschnitt ein. Stecken Sie den Montagerahmen von unten in den bereits eingesetzten Oberrahmen und verschrauben Sie beide mittels 8 Schrauben gegeneinander. (Abbildung 2)
Die Schrauben sind nicht im Lieferumfang enthalten!

Die Schrauben dürfen nicht zu fest angezogen werden, da sonst die Rahmen beschädigt, oder die Funktion der Dachhaube beeinträchtigt werden kann.

Danach den Plisseerahmen mittig in den Montagerahmen einsetzen und verclipsen. Zentrierhilfen am Montagerahmen helfen, die richtige Position für die Verclipsung zu finden. (Abbildungen 4-5)



Am Montagerahmen sind Aussparungen für die Teleskopaufsteller. Achten Sie beim Einsetzen darauf, daß die Aussparungen auf den Seiten der Aussteller sind. Insbesondere bei dünnen Dächern ist ein feste Verschraubung nur so gewährleistet.

Bedienungshinweise

Bedienung

Die Dachhaube lässt sich wahlweise ganz oder einseitig öffnen. Als Schutz gegen Wind und Regen kann die Haube in vier Richtungen gekippt werden. Zum Öffnen die Verriegelungstasten betätigen und die Griffe nach oben drücken.

Moskitonetz und Verdunklung sind aus plissiertem Material. Die Betätigung erfolgt über die beiden Zugleisten entweder einzeln oder zusammen.

Zwangsbelüftung



Auch bei geschlossener Haube bleibt eine Dauerlüftung gewährleistet, die niemals verschlossen werden darf. (siehe techn. Daten auf S. 5)

Vor Fahrtantritt



Vergewissern Sie sich vor Fahrtantritt, daß die Dachhauben im Fahrzeug verschlossen und verriegelt sind. (Abbildung 6-7)

Die Plissees sollten während der Fahrt geöffnet sein, um Beschädigungen durch den Fahrtwind zu vermeiden.

Pflegehinweise

Reinigung



Verwenden Sie zum Reinigen der Haube ausschließlich klares Wasser. Scharfe Reinigungsmittel können den Kunststoff angreifen und brüchig machen.

Verwenden Sie einen weichen Schwamm um die Oberfläche nicht zu verkratzen.

Zu Reinigungszwecken lässt sich die komplette Einheit der Hauben mit Ausstellern mittels vier Schrauben vom Rahmen lösen. (Seit Mai 2010 Torx TK 10) (Abbildung 8)



Achten Sie beim Wiedereinsetzen der Haube darauf, die Schrauben richtig anzuziehen. Überdrehen Sie die Schrauben nicht im Kunststoff. Verwenden Sie ausschließlich die Originalschrauben.



Lösen Sie niemals die Verbindungsschrauben zwischen Aussteller und Hauben. (Abbildung 9) Diese dürfen nur von einer Fachwerkstatt mittels speziellem Drehmomentschraubendreher festgezogen werden.

Der Plisseerahmen lässt sich zum Reinigen nach unten abziehen. Bitte achten Sie darauf, den Rahmen hierbei nicht zu verkanten, damit die Clipse nicht beschädigt werden. Die erneute Montage erfolgt, wie bereits auf Seite 3 beschrieben.

Technische Informationen

Produktbeschreibung

- Klar-/ Rauch- bzw. Milchglashauben mit Dauerlüftung
- Teleskopaussteller, in vier Richtungen kippbar mit Verriegelung
 - verdeckte Verschraubung
 - Klapprahmen mit Moskitonetz
- wahlweise mit/ ohne Verdunklungsrollo
- ECE R43 Zulassung für Wohnwagen, Reisemobile, etc. (Detaillierte Informationen auf Anfrage.)

Technische Daten:

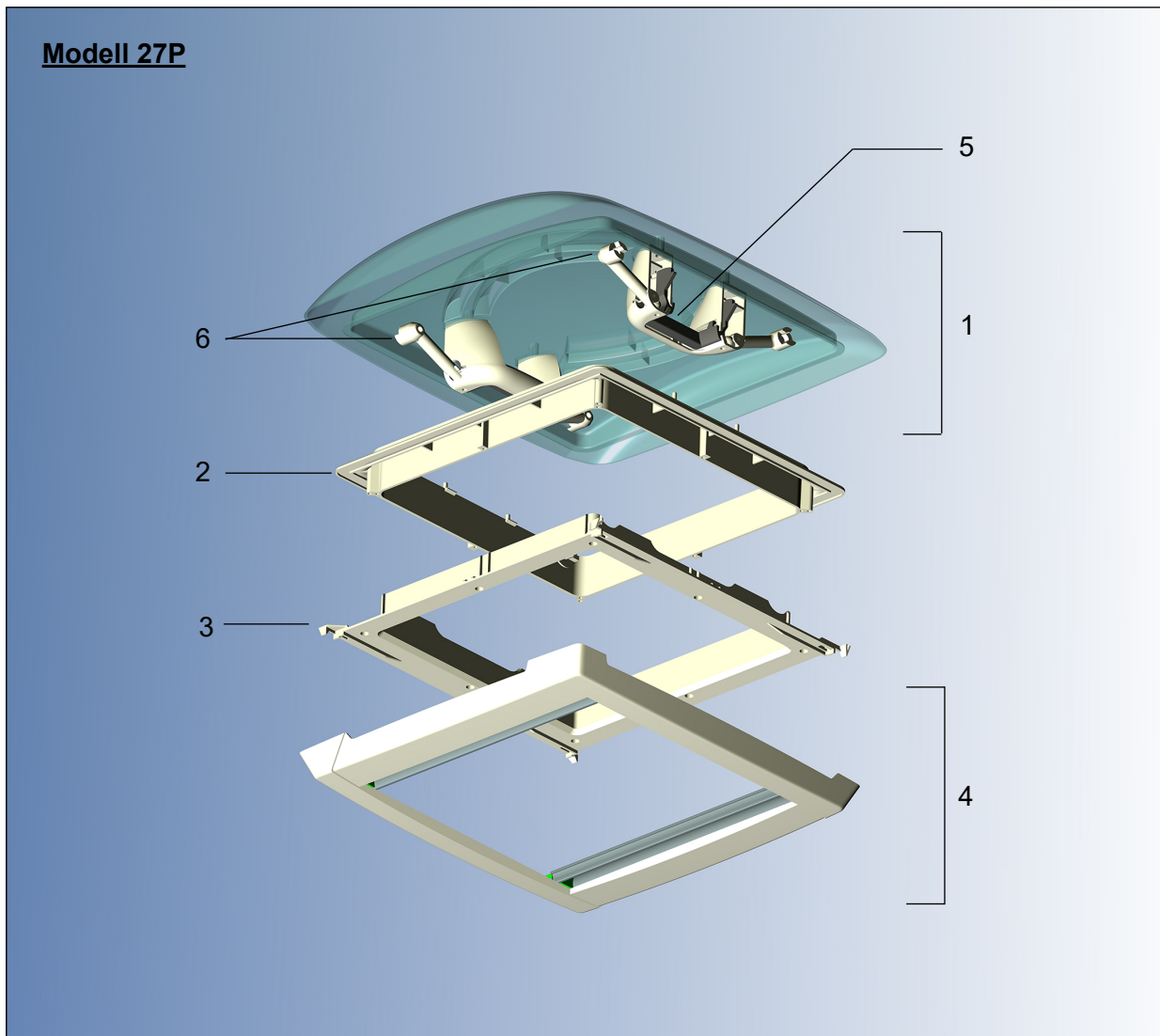
Dachausschnitt:	280 x 280 mm
Eckradius:	R = 18 mm
Haubengröße	380 x 395 mm
Höhe über Dach:	80 mm
Dauerlüftung:	75 cm ²
Material Oberrahmen:	Polypropylen
Material Hauben	PC + Polypropylen

Lieferbare Ausführungen

Modell 2753 (Rauchglashaube)

weiß	grau	beige	Rollo	Netz	Dachdicke	Gewicht
2753VPW	-----	-----	---	X	24 - 46 mm	1800 g
2763VPW	-----	-----	---	X	42 - 72 mm	1880 g

Ersatzteilübersicht



Nr.	Ersatzteilbezeichnung	Rahmenfarbe weiß
1	Ersatzhaube Rauchglas m. Ausst. + Verrglg. für Modell 27/ 27P	2753.52VW
2a	Oberrahmen für Modell 27/ 27P/ 29 für Dachdicke 24 - 46 mm	280.22W
2b	Oberrahmen für Modell 27/ 27P/ 29 für Dachdicke 46 - 72 mm	291.21W
3	Montagerahmen für Modell 27P	2750W
4	Plisseerahmen für Modell 27P	2750.22PW
5	Verriegelungstaste zu Modell 27/ 27P/ 29	270.99S
6	Schrauben für Aussteller	8000.4